

Anuga multiplicans: Hampson, 1912, Cat. Lep. Phal. Br. Mus. 11: 106. —Gaede, 1937, in Seitz, Macrolep. World 11: 363. —Holloway, 1976, Moths Borneo, p. 17. —Barlow, 1982, Moths SE Asia, p. 91. —Chen, 1982, Icon. Het. Sin. 3: 336.

翅展 40mm。头、胸、腹及前翅暗褐杂灰色，前翅后半色较纯褐，基线、内线均双线黑色，后者波浪形，环纹为一黑点，肾纹棕色黑边，中线黑色，外线黑色锯齿形，齿端有黑、白点，一黑色波浪形线自顶角内斜至后缘，亚端线灰色锯齿形，内侧一列黑点；后翅暗褐色，基部灰色，外线、亚端线黑色，仅后半明显。雄蛾背兜侧突长弯，抱器瓣短，斜三角形（图 585）。

分布 浙江、湖南、福建、广东、海南、四川、贵州、云南；锡金，印度，斯里兰卡，马来西亚，新加坡。

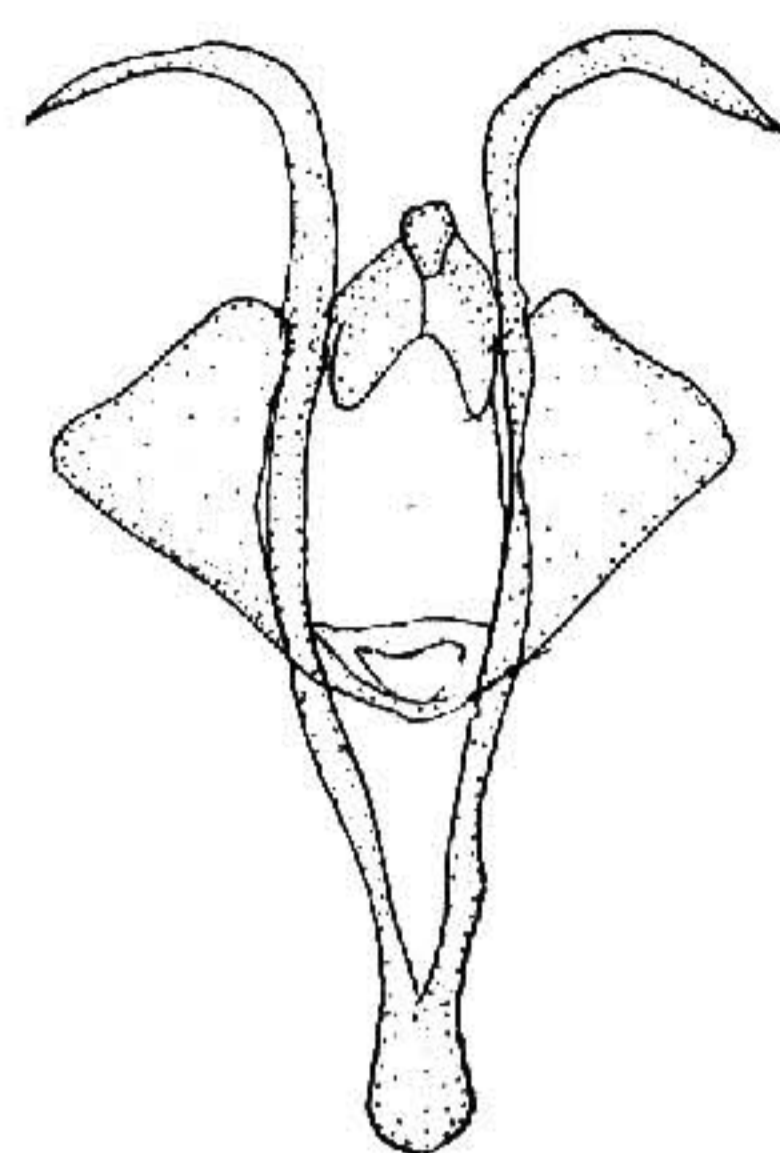


图 585 折纹殿尾夜蛾

Anuga multiplicans (Walker)

♂ 外生殖器

修殿尾夜蛾 *Anuga japonica* (Leech) (图版 XLII-50)

Piada multiplicans var. *japonica* Leech, 1889, Proc. zool. Soc. Lond. p. 538, pl. 52, fig. 6. (日本)

Mimanuga japonica: Warren, 1913, in Seitz, Macrolep. World 3: 288, pl. 53a. —Draudt, 1950, in Seitz, Macrolep. World Suppl. p. 142.

Anuga japonica: Hampson, 1912, Cat. Lep. Phal. Br. Mus. 11: 104. —Sugi, 1982, in Inoue, Moths Jap. 1: 789.

翅展 35—40mm。头部暗褐色；胸部暗灰杂褐色；前翅灰色，大部带褐色，后缘区中段色浓，基线、内线及外线均双线黑褐色，内线、外线锯齿形，环纹灰色，小、肾纹灰褐色黑边，中有褐环，前端尖，亚端线黑褐色，外侧衬褐黄色，后半内斜，端区黑灰褐色，翅外缘一列黑纹；后翅色似前翅，外线、亚端线隐约可见，端线粗，黑灰色；腹部黑灰带锈红色，节间白色。

分布 浙江；日本，印度。

月殿尾夜蛾 *Anuga lunnulata* Moore (图版 XLIII-1)

Anuga lunnulata Moore, 1867, Proc. zool. Soc. Lond. p. 62. (Bengal)

Anuga lunnulata: Hampson, 1912, Cat. Lep. Phal. Br. Mus. 11: 103. —Chen, 1982, Icon. Het. Sin. 3: 336.

翅展 37mm 左右。头部及胸部淡褐黄色，下唇须基节黑色，雄蛾触角基半部有长而垂的栉齿，基节有一簇鳞片；前翅黄白色带褐色，后缘区及端区后半暗褐色，基线双线

黑色达中室，内线双线黑色锯齿形，环纹、肾纹黄白色黑边，肾纹中有褐纹，中线黑褐色，只后半可见，外线双线黑棕色锯齿形，亚端线黄白色，两侧褐色，中段不明显，端线为一列黑点，缘毛赭色，顶角处外缘毛黄白色；后翅基部白色，其余污褐色，外线黑色，外区较宽带有黑褐色，臀角区棕色，有一黄白纹及一赭点；腹部褐灰色。

分布 河南、浙江、湖南、福建、四川、西藏；锡金，印度，孟加拉国。

娱尾夜蛾属 *Paectes* Hübner

Paectes Hübner, 1818, Zutr. Samml. exot. Schmett. 1: 21.

Type-species: *Paectes pygmaea* Hübner.

Ingura Guenée, 1852, in Boisduval et Guenée, Hist. nat. Ins., Noct. 2: 309.

Adrana Walker, 1858, List Spec. Lep. Colln Br. Mus. 15: 1783.

Orthoclostera Butler, 1878, Trans. ent. Soc. p. 70.

Callingura Butler, 1894, Entom. 27: 284.

喙发达，下唇须斜向上伸，第二节达头顶，前缘有毛，后缘端部有毛，额平滑，上缘有毛簇，复眼圆大，雄蛾触角一般双栉形，2/3有长分枝，端部有纤毛；胸部几全被鳞片，前胸有散开的毛簇，后胸无毛簇；腹部基部几节有鳞脊，侧面有毛，无毛簇；前翅顶角较钝，外缘曲度平稳，锯齿形，有副室。

冠娱尾夜蛾 *Paectes cristatrix* (Guenée) (图版 XLIII-2)

Ingura cristatrix Guenée, 1852, in Boisduval et Guenée, Hist. nat. Ins., Noct. 1: 313, pl. 14, fig. 10. (“美洲北部”)

Paectes cristatrix: Hampson, 1912, Cat. Lep. Phal. Br. Mus. 11: 111. —Gaede, 1937, in Seitz, Macrolep. World 11: 364. —Mell, 1943, Zool. Jb. 76: 181. —Barlow, 1982, Moths SE Asia, p. 91. —Chen, 1982, Icon. Het. Sin. 3: 336. —Holloway, 1985, Malay. Nat. J. 38: 214.

翅展 27mm。头、胸及腹部棕色带灰；前翅棕色，亚中褶基部一白条，其后缘黑色，外线双线黑色，极度外斜至 7 脉折角，后端达后缘中部，内侧一白宽带，其前缘带紫色，顶角有灰白色，端线黑色；后翅白色，翅脉与端区棕色。雄蛾背兜侧突近椭圆形，瓣背缘有一突（图 586）。

分布 海南、云南；印度，东南亚地区。

原始记录模式产地为“美洲北部”，据 Poole (1989) 考证认为应是“印-澳区”之误。